



BL

BL – DANMARKS ALMENE BOLIGER

Beretning 2023/24

Forord

Endnu et energifyldt år i den almene sektor



Sidste år skrev jeg i denne indledning til BL's beretning, at mit første år som formand havde været spændende og begivenhedsrigt og føltes som langt mere end et år. Det kan jeg gentage her i år to som formand.

Efter at have samlet 7.000 mennesker til fem fantastiske folkefester satte vi kronen på værket med en vellykket Almene Boligdage-konference i København i september, hvor vores daværende kronprinsesse, nu dronning, Mary indledte med en indholdsrig tale og blev til de efterfølgende indlæg på konferencen. Vi fik på mange gode måder sat fokus på den store betydning, som engagement og fællesskab har for det enkelte menneske, for vores boligområder og organisationer og for samfundet.

Et centralt tema i både 2023 og 2024 har da også været BL's egen demokratiske struktur og lokale forankring og boligorganisationernes engagement heri. Vi har holdt flere omgange af forsamlingshusmøder og drøftelser i vores repræsentantskab.

For mig har det været vigtigt, at vi sammen fik tid til at drøfte disse vigtige emner og vurdere, om noget skal forandres, så BL også i fremtiden står som en stærk samlende organisation. På vores repræsentantskabsmøde juni 2024 gør vi status på den proces, som vi satte i gang i september 2022, og jeg synes, at det peger i retning af nogle rigtig interessante konklusioner.

Den brede tre-partiregering er med dens egne ord en reformregering, og i foråret 2024 kom aftalen om den længe ventede ældrereform. Senere i 2024 ventes en aftale om den fremtidige sundhedsstruktur, og her har BL spillet meget aktivt ind om nærhed i sundhed i boligområderne. Derfor er det afgørende, at den kommende boligpakke fremrykkes, så den forhandles samtidig med sundhedsstrukturen, og ikke udskydes til 2026, som der ellers kunne være i udsigt. Der er brug for en boligaftale snarest, så udviklingen både i yderområder og i de større byer kan styrkes.

Venlig hilsen

Allan Werge

Formand for BL's bestyrelse



*Forsidefoto:
Deltagere på Vi Samles festival
i Silkeborg sommeren 2023.*

Foto: Andreas Holm Hansen.



*Oldemor, mormor, mor og datter bor samme sted.
90-årige Inge Skalka var den første beboer i Nygårdsparken.
Nu bor hele 4 generationer af familien der.*

Foto: Andreas Holm Hansen.



Hendes Majestæt Dronning Mary deltog i konferencen Almene Boligdage på Tivoli Hotel i København, hvor hun blandt andet mødte 16-årige Emma Møller Hansen fra Varde, som arbejder aktivt med, hvordan man får flere unge til at engagere sig i de almene boligområder.

Foto: Mikael Rieck.

Tilbageblik på 2023

Almene Boligdage 2023

Almene Boligdage 2023 bestod af fem lokale folkefestivaler under overskriften Vi Samles med 7.000 gæster og en afsluttende en-dags-konference i København med knap 900 deltagere. Alt sammen med engagement, demokratisk deltagelse og fællesskab som omdrejningspunkt.

Almene Boligdage samler valgte og ansatte på tværs af hele den almene sektor og inviterer til erfaringsudveksling, ny viden og inspiration – samt en god oplevelse for alle de engagerede gæster. Formatet med de lokale festivaler var nyt, og formålet var at sikre, at endnu flere havde mulighed for at være med.

Demokratisk serviceeftersyn

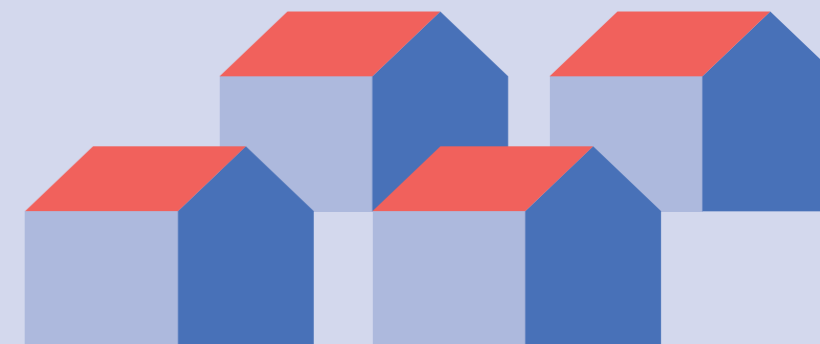
For at sikre et fortsat stærkt og velfungerende demokrati har BL's demokratiske struktur og lokale forankring igennem det seneste halvandet år været underlagt et internt serviceeftersyn.

Kredsens arbejde er blevet drøftet på forsamlingshusmøder foruden i BL's faste demokratiske fora.

Eftersynet har understreget betydningen af kredsene som vigtige fora for debat om boligpolitik og sektorens indsatsområder samt for erfaringsdeling om lokale udfordringer. Samtidig er der sat fokus på, at møder i og på tværs af kredsene skal have helt klart formål og indhold.

34%

af de almene
boliger er tæt/lavt
byggeri





2023 blev også året, hvor BL lancerede formatet Morgenudsigt.

Foto: Andreas Holm Hansen.

Nye almene mål sætter retning

- Robuste by- og boligfællesskaber
- Ambitiøse grønne fællesskaber
- Levende demokratiske fællesskaber

Sådan lyder de tre strategiske pejlemærker i Almene mål 2024-2026. Mål, der sætter retning for BL og den almene boligsektors politiske og praktiske arbejde for en to-årig periode.

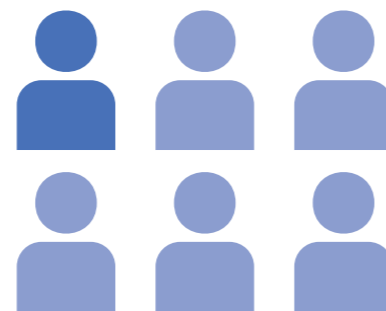
Almene mål er udarbejdet i foråret 2023 af repræsentanter fra BL's bestyrelse og kredse med bred repræsentation fra boligorganisationer over hele landet. Målene blev vedtaget i BL's repræsentantskab den 5. december 2023.

Morgenudsigt

2023 blev også året, hvor formatet Morgenudsigt blev lanceret i BL.

Dørene til BSHUS åbnes for alle, der interesserer sig for livet omkring vores almene boliger. Over en kop kaffe og en croissant præsenterer vi faglige vitaminer og debat om den almene sektor som velfærdsaktør.

Baggrunden kan være nye analyser, aktuelle dagsordener eller noget helt tredje. Med Morgenudsigt er BL vært for et arrangement, der kombinerer faglige input med netværk for gamle og nye interessenter for den almene sektor. Indtil videre er der afholdt to velbesøgte Morgenudsigter om sundhed og beboerdemokrati. Flere er på vej.



Hver 6. borger

i Danmark bor alment.
Det svarer til knap
én million mennesker.





En bruger af Sundheds- og Kvarterhuset i Aalborg Øst har taget plads i venteværelset.

Foto: Andreas Holm Hansen.

Vores Bidrag

Siden 2019 har BL udgivet Vores Bidrag, som kortlægger de almene boligers bidrag til verdensmålene og deres arbejde med bæredygtighed. 2023 tegner et billede af en sektor, som har sat bæredygtighed, energi og klima højt på dagsordenen.

Årets rapport stiller skarpt på boligorganisationernes arbejde med klima og miljø i samspil med den inflation, der prægede 2023 – bl.a. arbejdet med energioptimering og -effektivisering, i målet på lavere boligudgifter, bedre boliger og begrænsning af energiforbrug og CO₂-udledning.

Udsatte boligområder og parallelsamfund

I 2023 røg det sidste københavnske boligområde af parallelsamfundslisterne og i en række af landets andre udsatte boligområder er udviklingen også positiv, ligesom antallet af forebyggelsesområder er faldet.

Tre nye boligområder er dog at finde på listen over parallelsamfund, heriblandt Motalavej i Korsør, som i forvejen var udpeget som et omdannelsesområde. Boligområdet har hjulpet med at sikre boliger til ukrainske flygtninge. I lovgivningen klassificeres ukrainere som ikke-vestlige indvandrere, og som en analyse fra BL viser, er det en medvirkende årsag til, at boligområdet er havnet på listen igen.

Det gennemsnitlige boligareal på en almen bolig er





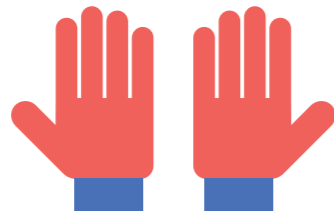
Serviceleder Per Kertevig på plejecentret Kildebakken har tæt kontakt til beboerne og udfører et stort socialt arbejde.

Foto: Simon Jeppesen.

BL med i ny strategi mod ensomhed

Ensomhed er et alvorligt samfundsproblem, og mere end hver 10. dansker oplever at være uønsket alene. Ensomhed har ikke kun en høj pris for den enkelte. Alene udgifterne til sundhed, pleje, ekstra førtidspensioner og tabt produktivitet på grund af sygefravær vurderes at koste samfundet 7,4 milliarder kroner om året.

I 2023 blev Danmarks første nationale strategi mod ensomhed lanceret. Denne har BL bidraget til sammen med i alt 115 organisationer. Strategien peger bl.a. på de særlige potentialer for at få flere med i fællesskaberne i de almene boligområder samt betydning af både boligen og byrummet for mødet mellem mennesker.



Et stort skridt for bekæmpelse af hjemløshed

Den 1. oktober 2023 trådte hjemløserenform i kraft, der er et vigtigt redskab til at afskaffe hjemløshed.

Hjemløserenform tager udgangspunkt i den såkaldte *Housing First model*, hvor boligen er en basal menneskeret, og hvor boligsituationen er afgørende for at skabe den tryghed, der er en forudsætning for at forbedre livsbetingelserne for mennesker i hjemløshed.

BL arbejder tæt sammen med Social- og Boligstyrelsen, kommunerne og andre organisationer om at følge op på hjemløserenform og sikre de bedste forudsætninger for, at den almene sektor kan lykkes med at stille boliger til rådighed og samarbejde om den nødvendige sociale opfølgning.

Der er

5.500

ejendomsfunktionærer
i de almene boligområder





Tre piger hygger sig på feriecamp i Vejen.

Foto: Lars Græsborg Mathiasen.

Fællesskaber og beboerengagement

Hver dag og overalt i landet deltager almene beboere i lokale aktiviteter, til gavn og glæde for boligområdet. Nogle bidrager ved at hjælpe med lektier og det danske sprog i lektiecaféen, andre bidrager til korrekt affaldssortering, og endnu andre repræsenterer beboernes interesser i afdelingsbestyrelsen.

Eksemplerne er mange og forskelligartede. Jo flere beboere der engagerer sig aktivt i de lokale aktiviteter, jo stærkere står de positive lokale fællesskaber, som er afgørende for at opnå vel-fungerende og bæredygtige boligområder.

I 2023 gennemførte BL en undersøgelse af omfanget og arten af det frivillige engagement blandt en repræsentativ gruppe af almene beboere. Undersøgelsen afslørede, at 36 procent af de voksne almene beboere aktivt deltager frivilligt, og at endnu flere ønsker at bidrage. Over 20 procent af dem, der ønsker at engagere sig yderligere, angav, at de aldrig var blevet spurgt og derfor ikke vidste, hvordan de skulle gå videre. Yderligere 30 procent svarede, at de simpelthen ikke vidste, hvordan de kunne involvere sig mere i boligområdets aktiviteter.

Formålet med undersøgelsen var at etablere et vidensgrundlag, der kunne styrke udviklingen af det formelle beboerdemokrati og det frivillige beboerengagement. Dette er afgørende for at skabe stærke og sunde boligområder med en høj grad af sammenhæng og handlekraft.

De positive resultater fra undersøgelsen bør derfor motivere til, at der i den almene sektor arbejdes endnu mere intensivt på at skabe optimale rammer for beboernes engagement, både inden for det formelle beboerdemokrati og i mere uformelle aktiviteter.

36%

af de voksne
almene beboere
engagerer sig i
frivilligt arbejde



Som tidligere misbruger og mangeårig hjemløs har Kim Brohus altid haft svært ved at passe ind. I dag har han fundet sig til rette i en almen boligafdeling i Varde, hvor han har fået titlen som velkomstambassadør.

Foto: Andreas Holm Hansen.

Det internationale arbejde

31 europæiske lande er medlem af den europæiske interesseorganisation Housing Europe, som repræsenterer 25 millioner almene boliger.

Housing Europe, hvor BL's administrerende direktør Bent Madsen er præsident, interessevaretager især i forhold til EU.

I de seneste år har den grønne dagsorden været central, og samtidig arbejder Housing Europe for, at der er en god balance mellem den grønne og den sociale bæredygtighed.

Boligkrise i Europa

I Europa er der en boligkrise, hvor almindelige mennesker ikke har råd til en ordentlig bolig, især i de større byer. Der er derfor brug for mange flere betalelige boliger, og her arbejder Housing Europe blandt andet på at udbrede kendskabet til den danske model for almene boliger.

Forenkling af komplicerede EU-regler

Gennem den Europæiske Investeringsbank (EIB) støtter EU opførelse og energirenovering af almene boliger, men systemet er kompliceret. Her arbejder Housing Europe for, at alle støttemuligheder samles

ét sted, og det ser ud til at lykkes. Samtidig arbejdes for en forenkling af EU's udbudsregler, så det nødvendige boligbyggeri og renoveringer hurtigere kan sættes i gang.

Meget ny lovgivning starter i EU

Ved at være engageret i Housing Europe kommer BL også langt tidligere ind i kommende dansk lovgivning, som meget ofte er implementering af EU direktiver og forordninger. Dermed øges BL's muligheder for at få indflydelse på kommende lovgivning og regler.

Nordisk udsyn

I den nordiske paraplyorganisation NBO - Housing Nordic, hvor BL's administrerende direktør Bent Madsen er formand, arbejder man for fælles interessevaretagelse på tværs af Norden i forhold til de nordiske regeringer og Nordisk Råd. Herudover er der et tæt samarbejde med Housing Europe.

Nogle af emnerne for samarbejdet er udviklingen i yderområderne, energiområdet samt det byggetekniske område.



21%
af Danmarks
boliger er
almene

aaab
SILKEBORG
attraktive almene boliger

2024 i overskrifter



*Deltager på Vi Samles festivalen
i Silkeborg sidste sommer.*

Foto: Andreas Holm Hansen.

Det borgernære sundhedsvæsen

I de almene boliger bor en overvægt af ældre og enlige, og i de kommende årtier vil antallet stige betydeligt. I dag bor omkring hver femte person over 65 år og mere end hver fjerde person, som er fyldt 80 år, i almene boliger.

Samtidig er sundhedstilstanden dårligere blandt beboerne i almene boliger end blandt resten af befolkningen. Det viser blandt andet den seneste analyse fra Statens Institut for Folkesundhed. På kronikerområdet er forekomsten af fx KOL og diabetes næsten dobbelt så stor blandt beboere i almene boligområder som i resten af befolkningen.

Men det er ikke overraskende, at sundhedstilstanden er dårligere i de almene boliger. For almene boliger skal kunne huse alle – også dem, der har de sværeste livsbetingelser.

Udviklingen i demografien og centraliseringen af det specialiserede sundhedsvæsen kalder på, at vi styrker de borgernære sundhedstilbud.

Derfor har BL igangsat en offensiv, der peger på forslag og anbefalinger, der kan bringe det nære sundhedsvæsen helt tæt på borgerne.

Senest offentliggjorde BL i samarbejde med KL et fælles udspil i april med en række anbefalinger.

De tre hovedpunkter er:

Sundhedsarkitektur: Når almene boliger renoveres, skal sundhed integreres, både i den enkelte bolig, i fællesarealerne og i fællesfaciliteterne. Der skal fx etableres sundhedsfaciliteter i almene boligområder, ligesom boligerne skal tilpasses flere stadier i livet – også hvis man bliver syg og får brug for pleje eller hjælpemidler, herunder også velfærdsteknologiske løsninger.

Fremskudte indsatser: Potentialet i almene boligområder til at danne ramme om borgernære sundhedsindsatser er stort. Derfor skal vi også udnytte rammerne i boligområderne bedre, så vi kan styrke de borgernære sundhedsindsatser og sikre, at flere af de borgere, som har allermest brug for det, har nemmere adgang til sundhedstilbud. Der skal fx flere læger, tandlæger og fysioterapeuter ud til de mest syge borgere.

Mobilisering af civil- og lokalsamfund: I de almene boligområder er der beboere, boligsociale medarbejdere og ejendomsfunktionærer, som sammen med andre civilsamfundsaktører kan inddrages i arbejdet med at styrke den nære sundhedsindsats. Kommunerne vil aktivt opsøge dialog med civilsamfund og erhvervsliv om, hvad der kan løftes i fællesskab, og hvordan andre beboere fx kan bidrage ved at spotte tegn på sygdom, forværring af sygdom eller lign.



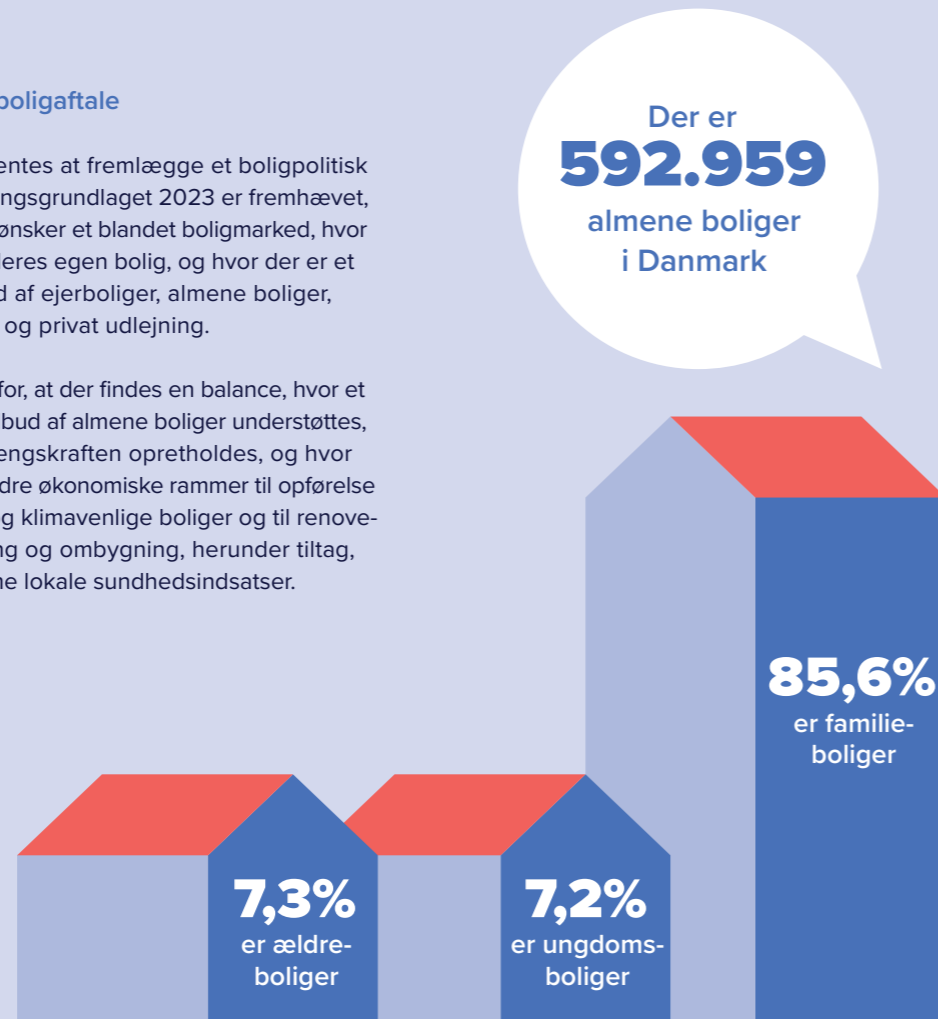
På et lille år er godt 70 udsatte børn fra almene boligområder på Nørrebro begyndt at gå til noget i fritiden. Stine Wadskær Munch er den lokale brobygger, der har fået det til at ske.

Foto: Andreas Holm Hansen.

Kommende boligaftale

Regeringen ventes at fremlægge et boligpolitisk udspil. I regeringsgrundlaget 2023 er fremhævet, at regeringen ønsker et blandet boligmarked, hvor flere kan eje deres egen bolig, og hvor der er et blandet udbud af ejerboliger, almene boliger, andelsboliger og privat udlejning.

BL vil arbejde for, at der findes en balance, hvor et nødvendigt udbud af almene boliger understøttes, så sammenhængskraften opretholdes, og hvor der skabes bedre økonomiske rammer til opførelse af betalelige og klimavenlige boliger og til renovering, nedrivning og ombygning, herunder tiltag, der kan fremme lokale sundhedsindsatser.





Beboere på Vi Samles festivalen i Aalborg sidste sommer, hvor de repræsenterede Natteravnene.

Foto: Lars Græsborg Mathiasen.

Et delt boligmarked med ubalancer i udbud og efterspørgsel

Boligmarkedet udvikler sig vidt forskelligt i land og by – og i den almene sektor er udfordringerne også forskellige. I hovedstaden og i andre større byer opleves boligmangel, lange ventelister og et svært byggeklima, mens der i andre dele af landet opleves store problemer med tomgang og stigende udgifter til lejetab.

Antallet af tomme almene boliger er steget markant igennem det seneste år. I januar 2024 var der 4.200 ledige almene boliger. Der er store geografiske forskelle, og især i det midt- og nordjyske er flere problemer med tomgang. Det gælder mindre kommuner i det nordjyske – men også større bykommuner som Aalborg og Aarhus.

På ældreboligområdet er der også udfordringer i en række kommuner. På landsplan skønnes der at være 3.300 tomme almene ældre- og plejeboliger. Flere er utidssvarende boliger, som ikke er attraktive for nutidens ældre.

De tomme lejemål er forbundet med store lejetab for boligorganisationer og for kommuner ved ældreboliger. BL arbejder for at sikre løsninger, så lejetabene minimeres, herunder mere strukturelle løsninger som bedre rammer til omdannelse og nedrivning. Samtidig undersøges, om nogle af boligerne kan anvendes mere fleksibelt til fx at fremme nære sundhedsindsatser.

Det gennemsnitlige antal værelser i en almen bolig er

2,7



I Hurup i Thy findes et helt særligt bofællesskab, hvor alle 19 beboere har hver deres diagnose. Her lærer beboerne både at bo for sig selv, men også at indgå i et større fællesskab med hinanden. Det er Hurup Boligselskab, der ejer og administrerer bofællesskabet.

Foto: Andreas Holm Hansen.

Boligmangel og svært byggeklima

Byggepriserne er fortsat høje, og det har sat mange byggeprojekter i stå. Særligt i hovedstaden er det svært at opføre nye almene boliger indenfor den økonomiske ramme (maksimumbeløbet), og det er en hindring for udvikling af den blandede by.

Det er tidligere lykkedes BL at få sikret en politisk aftale, der gjorde det muligt for en række byggeprojekter at få godkendt omkostninger, som var op til 20 procent over maksimumbeløbet.

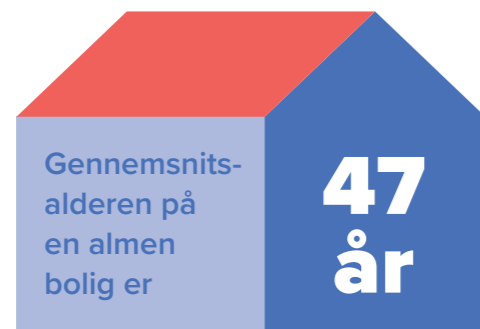
I 2024 arbejdes på at finde mere strukturelle løsninger, fx en supplerende alternativ model til maksimumbeløbet.

BL imødekommer ny ældrereform

I en ny reform af ældreområdet sker en nytænkning på ældreplejeområdet med en ny særskilt ældrelov, der har fokus på mere hjælp og selvbestemmelse til den enkelte ældre. Med reformen er det ønsket at styrke ældres frihed til selv at kunne vælge, hvordan man ønsker at bo.

BL har i flere analyser kortlagt et voksende behov for egnede og betalige boliger til seniorer og ældre, herunder boliger til et langt seniorliv med større plejebehov. Analyserne er aktivt anvendt i den politiske interessevaretagelse og i en folketingshøring om boformer til ældre.

BL arbejder på at skabe bedre rammer for renovering, tilgængelighed og fællesskabsorienterede boligformer og for, at dette indarbejdes i en ny boligaftale.





Om BL

BL – Danmarks Almene Boliger er interesse- og brancheorganisation for de almene boligorganisationer, der administrerer og drifter almene boliger.

Vi arbejder for boligorganisationernes interesser ved at søge politisk indflydelse på udviklingen, både økonomisk, teknisk og socialt.

Vi arbejder lokalt gennem vores 11 kredse på tværs af alle landets kommuner, nationalt i forhold til Christiansborg, regeringen, ministerierne, Folketingets politikere og deres mange udvalg samt internationalt gennem vores arbejde i Housing Europe og NBO Housing Nordic.

På den måde sikrer vi, at den almene boligsektor fortsat bidrager med nye løsninger for den ene million mennesker, der bor i de almene boligområder i Danmark.



Folkemødet på Bornholm i 2023 rummede mange debatter om blandt andet beboerdemokrati og engagement. Her er BL's næstformand Vinie Hansen paneldeltager.

Foto: Lars Græsborg Mathiasen.

Kredsvalg

2024 er et lige år. Det betyder valg til BL's demokratiske fora. I marts og april gennemførtes valg til kredsrepræsentantskaberne i de 11 kredse og derigennem til BL's repræsentantskab og BL's bestyrelse. Det er også i år, at der er valg til formandsposten, og Allan Werge genopstiller efter sin første 2-årige periode som BL's formand.

At dømme ud fra den store deltagelse på valgmøderne i de 11 kredse, så er opbakningen og engagementet til BL's demokratiske fora stort. Der er enkelte udskiftninger i kredsrepræsentantskaberne og i BL's bestyrelse, hvilket skaber en god balance mellem kontinuitet og fornyelse.

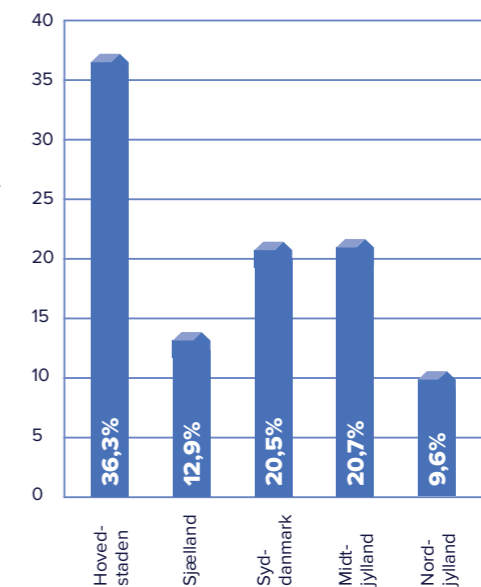
Bystrategi med fokus på infrastruktur og sundhed

BL arbejder nu med et bystrategisk fokus med afgørende vægt på, hvordan det enkelte boligområde udvikler sig i samspil med den omgivende by. Dette gælder, uanset om boligområdet er en del af en større by eller ligger i et yderområde, hvor det bystrategisk er afgørende at klarlægge de fremtidige udviklingsmuligheder.

Derfor lægges der stor vægt på infrastruktur, uanset om det er bedre forbindelser til den omgivende by eller forbindelser med kollektiv trafik i yderområder.

Muligheder for den nære sundhedsydelse indgår også i de bystrategiske vurderinger, da disse kan have afgørende betydning for et boligområdes attraktivitet og evne til at invitere omverdenen ind i boligområdet og skabe en sammenhængende by.

Fordeling af almene boliger i regionerne





Besøgende ved Sundheds- og Kvarterhuset i Aalborg Øst.

Foto: Andreas Holm Hansen.

Affaldsgebyrer

De nye takster for affaldshåndtering er svære at gennemskue, og der er store forskelle på, hvor meget der opkræves i forskellige kommuner.

I dag betaler beboere i almene boliger i en række kommuner det samme som beboere i parcelhuse, selvom skraldebilen skal hente affald på hver eneste parcelhusgrund, mens beboerne i etageejendomme har fælles affaldspladser, hvor de afleverer deres affald.

Der er brug for en mere rimelig, ensartet og transparent takststruktur, som afspejler de reelle omkostninger, der er ved at håndtere affaldet. BL har kortlagt gebyrforskelle og er i dialog med KL omkring elementer af takststrukturen som afsæt for konkrete, lokale tilpasninger.



Det er tilladt
at holde hund
og/eller kat i

60%

af de almene
boliger

Hver fjerde person, der bor i en almen bolig, oplever, at de har et mindre godt eller dårligt helbred





Der blev spillet banko i teltet på Vi Samles festivalen i Svendborg sidste sommer.

Foto: Christina Ove Holm.

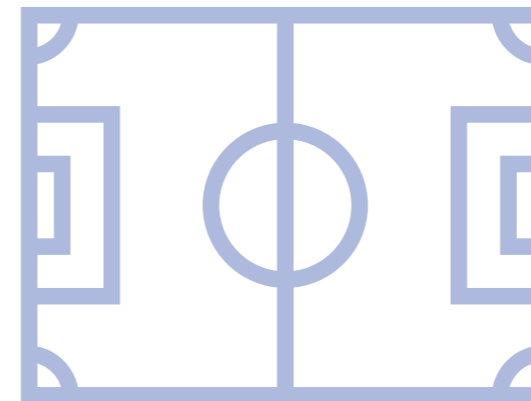
Aktuelle retssager

Gennem de seneste år er der opstået retssager om lovligheden af "Parallelsamfundspakken" fra 2018. Der er fokus på, om reglerne er diskriminerende. BL følger mange af retssagerne tæt, da dommene må forventes at få betydning for boligselskaber og beboere i de boligområder, som nu og i fremtiden skal gennemføre de lovpligtige tiltag om gennemførelse af parallelsamfundslvgivningen, særligt i forhold til udviklingsplaner for omdannelsesområder.

To sager er indbragt for Østre Landsret og forelagt videre til EU-Domstolen for en udtalelse om, hvor-

vidt kravet om nedbringelse af antallet af familieboliger i et omdannelsesområde er udtryk for direkte eller indirekte diskrimination. Forudsætningen for at blive kategoriseret som et omdannelsesområde indeholder et kriterie, der omhandler indvandrere og efterkommere fra ikkevestlige lande – og det er spørgsmålet, om det strider imod principperne om ligebehandling af alle, uanset race eller etnisk oprindelse.

Det forventes, at de to sager behandles ved EU-Domstolen i sommeren 2024, og herefter fortsætter landsretten behandlingen af sagerne.



Sektorens
udeareal svar til

16.107

fodboldbaner
(106.790.871 m²)



Elan Rahman var blot 14 år gammel, da hun gik i spidsen for oprettelsen af et pigehold i B1909 – fodboldklubben, der ligger i hjertet af Vollsmose i Odense. I dag er hun 20 år, læser til ingeniør og er træner og spiller i klubben, hvor der nu er mere end 60 piger, der spiller fodbold.

Foto: Lars Græsborg Mathiasen.

Nyt projekt skal gøre det lettere at arbejde med bæredygtighed

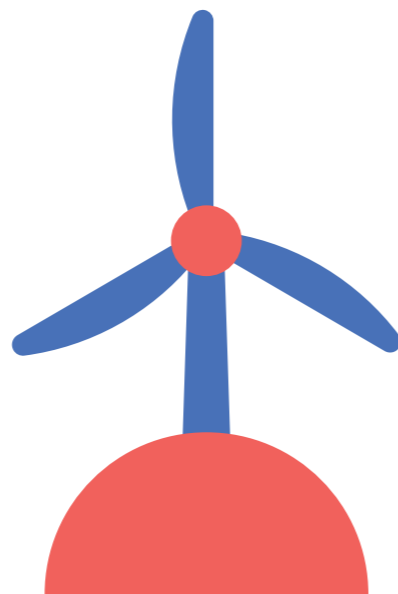
I 2023 blev der taget et nyt skridt i forhold til at understøtte de almene boligorganisationers arbejde med bæredygtighed.

Sammen med Landsbyggefonden, Domea.dk og Forenet Kredit har BL sat gang i AlmenKompas, som er et tværgående brancheprojekt, der skal udvikle branchens bæredygtighedsstandard.

AlmenKompas bygger ovenpå tankerne bag Vores Bidrag og skal trække på Landsbyggefondens nye Datavarehus.

Målet er at indsamle erfaringer og udvikle værktøjer, som skal gøre det endnu lettere for landets almene boligorganisationer at arbejde database-ret med bæredygtighed og ESG. En dagsorden, som kommer til at præge de almene boliger og samfundet bredt set i årene frem.

Over halvdelen af de almene beboere arbejder inden for velfærdsområdet eller den grønne omstilling





Domen i Allinge fylder i år 10 år. Selvom vejret bider, hvor den ligger på kanten af klipperne ud mod Østersøen, så holder den sig smuk. Hvert år til Folkemøde på Bornholm bliver den besøgt af tusindvis af folkemødegæster.

Foto: Lars Græsborg Mathiasen.

BL's unikke dome fylder 10 år

Den spektakulære og helt unikke træbygning, som vi selv kalder BL's Dome i Allinge på Bornholm, fylder i år 10 år. Så lang tid har bygningen nu stået på kanten af Østersøen, og selvom vejret bider, så holder domen sig smuk. Tusindvis af mennesker har oplevet den gennem årene, når den fungerer som hele Folkemødets forsamlingshus, og i hverdagen er den også blevet et ikon på Bornholm.

Journalist og arkitektur-formidler, Peter Olesen, skriver i sin bog 'Træbygninger – Danmark Rundt': "Ingen bør besøge Bornholm uden at unde sig selv en tur ned til Domen. Den er noget helt særligt. Personligt bliver jeg aldrig færdig med den." Bygningen er opført i bornholmsk douglasgran, og der er brugt forskelligt genbrugstræ. Den er tegnet af Kristoffer Tejlgaard og Benny Jepsen og opført af BL – Danmarks Almene Boliger i samarbejde med Bornholms Regionskommune med støtte fra Lokale og Anlægsfonden."

Grundlovsfesten

BL indgik i starten af 2024 et partnerskab med Grundlovsfesten, som er en ny bevægelse, der skal få folk i Danmark til at markere vores fællesskab, grundlov og demokrati med fejringer i hele landet den 5. juni.

Den almene sektor er en afgørende demokratisk aktør, og det er derfor nærliggende at engagere sig i bevægelsen som en vej til at styrke den demokratiske bevidsthed og samtale i såvel det nære demokrati i afdelingerne som i det store samfundsdemokrati.

BL støtter de almene boligorganisationer i at tage del i bevægelsen ved at stille pakker med festpynt og materialer til sjove fælles aktiviteter, der informerer om Grundlovsdag og demokratiet, til rådighed.

55% af de unge, der er vokset op i den almene sektor med ufaglærte forældre, har fuldført mindst en ungdomsuddannelse som 25-årig



Søren Lillevang er ejendomsleder ved AKB i Rødovre. Her er han ved Milestedets taghave, som beboerne bruger og har stor glæde af.

Foto: Lars Græsborg Mathiasen.

Nyt magasin

I april i år udgav BL et nyt papirmagasin Magasinet Boligen. Nogle har måske undret sig og tænkt, om vi har opgivet vores digitale strategi med at udkomme med en lang række nyhedsbreve, podcast og videoformater.

Det har vi ikke. Men vi vurderer, at den digitale hovedvej med mellemrum skal suppleres af et fysisk magasin for at nå langt ud. Det klassiske papirmagasin kan noget andet.

Derfor har vi gjort os umage med at udvikle et magasin med gennearbejdet journalistik, man har lyst til at gemme, genlæse og dele med andre.

Et magasin, hvor vi går i dybden med temaer, der øger synligheden af den store værdi, som ansatte og beboere hver dag skaber i de almene boligområder, hvor næsten én million mennesker bor.

Forhåbentlig vil læseren med magasinet i hånden både få lyst til at følge med i vores ugentlige nyhedsbreve og læse med igen, når magasinet udkommer til efteråret.



Ny hjemmeside

BL er på trapperne med en ny hjemmeside. En hjemmeside, hvor der bliver lagt stor vægt på, at det skal være nemt og overskueligt for brugerne at finde det, de kommer for. Derfor har vi gjort os umage med at udvikle en intuitiv navigation. Samtidig bygger vi en avanceret søgefunktion, ligesom der bliver lagt en kunstig intelligens med juridisk rådgivning, en såkaldt "jura-bot", på siden til at supplere den juridiske rådgivning og hotline, som BL tilbyder.





Rita er frivillig bedstemor for hendes tidligere nabos børn. De mødte hinanden i boligforeningen, og selvom familien ikke bor tæt på hinanden mere, så ses de stadig én gang om ugen, hvor Rita kører fra sit hjem i Grantofte for at være sammen med børnene.

Foto: Andreas Holm Hansen.

BL