



Udlændinge-, Integrations-
og Boligministeriet

Effektiviseringspotentialer, Nordjylland

Oktober 2016



Lars Otto, lao@uibm.dk, 6198 3490

Signe Fosgaard, sif@uibm.dk, 4171 7841

Dagsorden

1. Rammer for effektiviserings arbejdet
2. Hvad er benchmark, og hvad kan de bruges til?
3. Benchmark resultater (Nordjylland og eksempler)



Rammer for effektiviseringsarbejdet

1. Aftale om besparelsesmål på 1,5 mia. kr.,
parterne forpligtet til at arbejde for at realisere målet
1. Forslag til ændring af lov om almene boliger mv.,
skaber øget fokus på effektivisering
2. Etablering af Effektiviseringsenheden –
benchmarker alle afdelingers driftsudgifter



Det egentlige effektiviseringsarbejde

- Det egentlige effektiviseringsarbejde ligger hos jer
- Om besparelsesmålet
 - Realiseres i 2020 regnskaberne
 - Ingen konkrete besparelseskraav til hverken afdelinger, organisationer eller konti





Effektiviseringsenheden

- Benchmarker afdelingers driftsudgifter - dvs. sammenligner afdelinger
- Benchmarks udbredes via styringsdialog, kredsmøder og anden møde deltagelse
- Indsamler og deler viden om bedste praksis i samarbejde med BL Driftsnet



Hvad er benchmark og hvad kan de bruges til?

- Sammenligne udgifter på konti for sammenlignelige afdelinger
- Indikere hvor de 1,5 mia. kr. kan findes
- Benchmark er pejlemærker, men viser ikke hele billedet
- Skabe opmærksomhed, forståelse og motivation



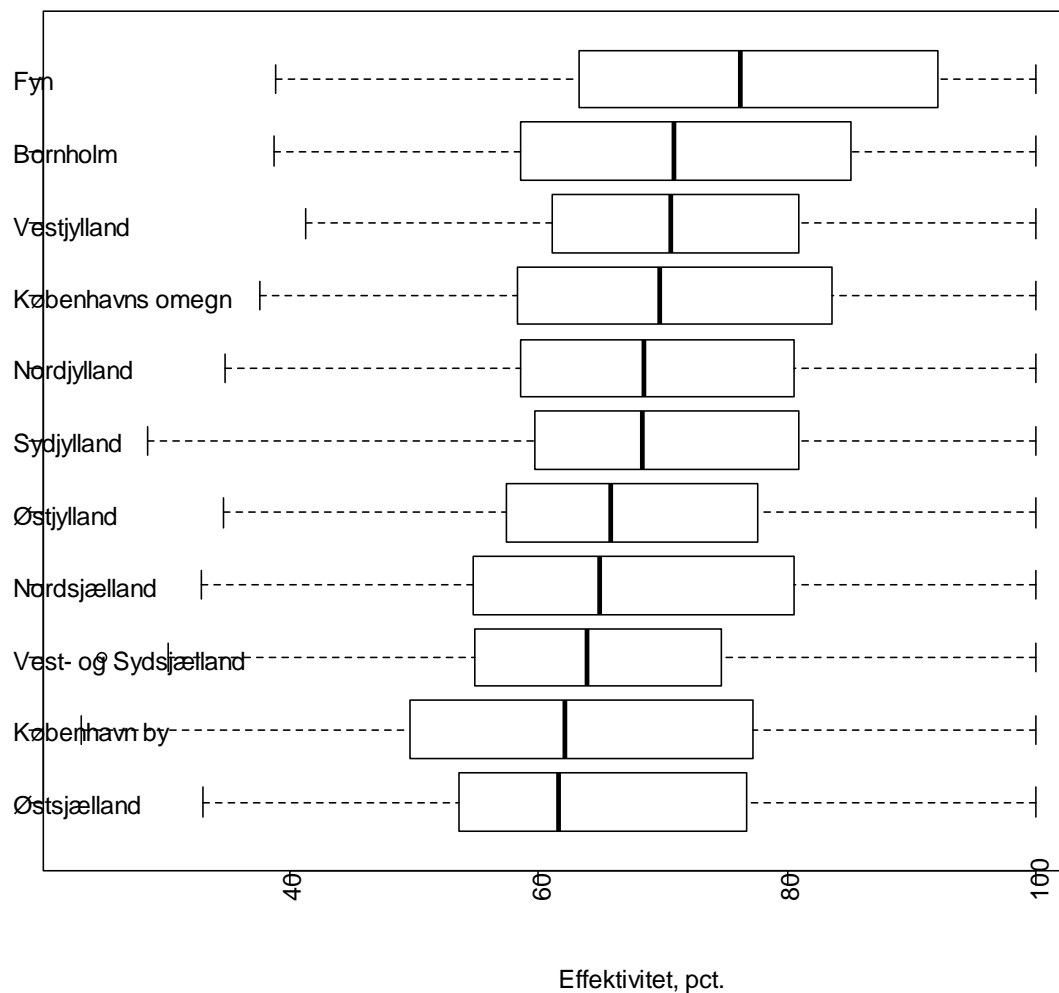
Kan der virkelig effektiviseres?

Ja.

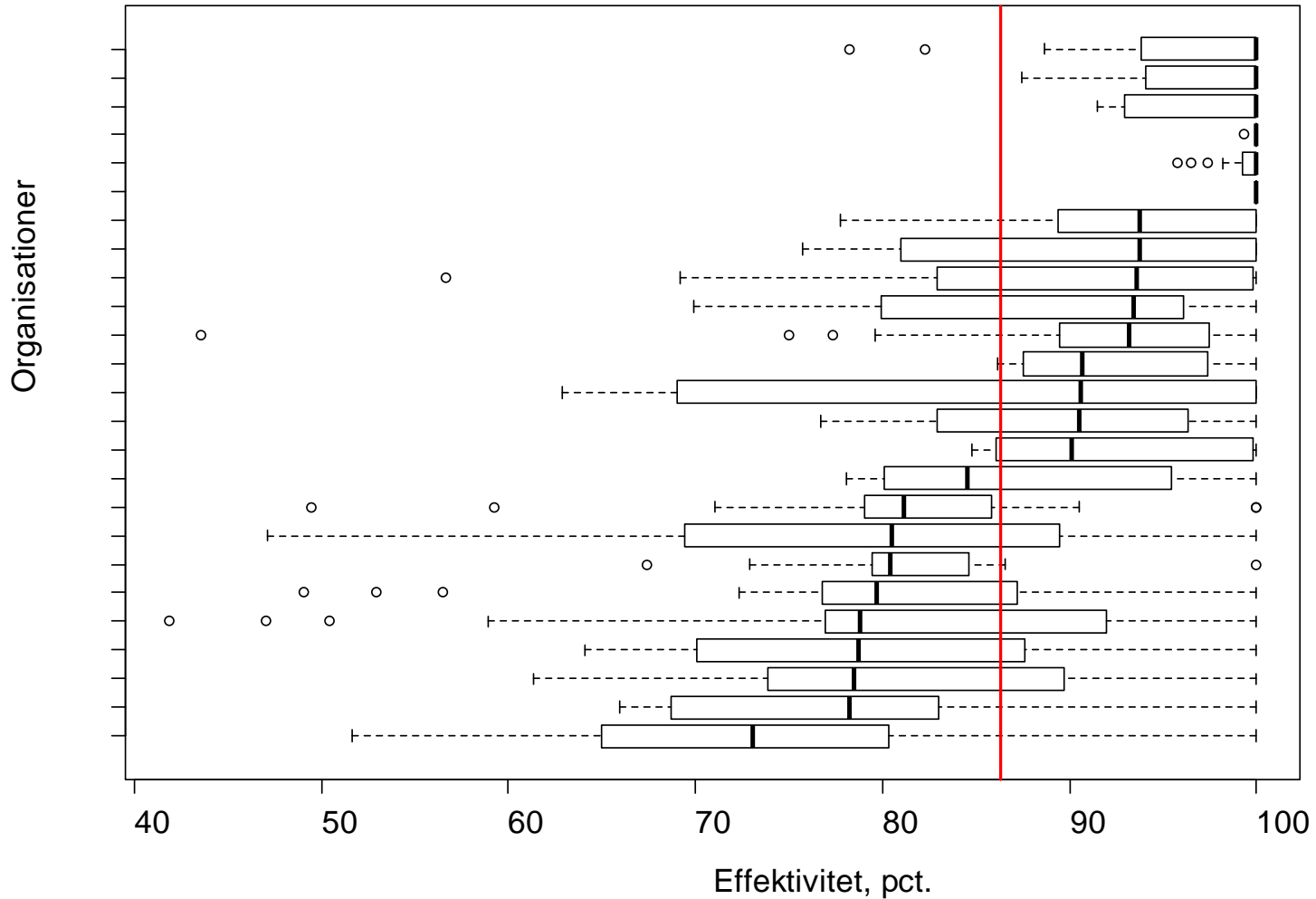
- Alle landsdele kan effektivisere
- Alle organisationer kan effektivisere
- Alle konti kan effektiviseres



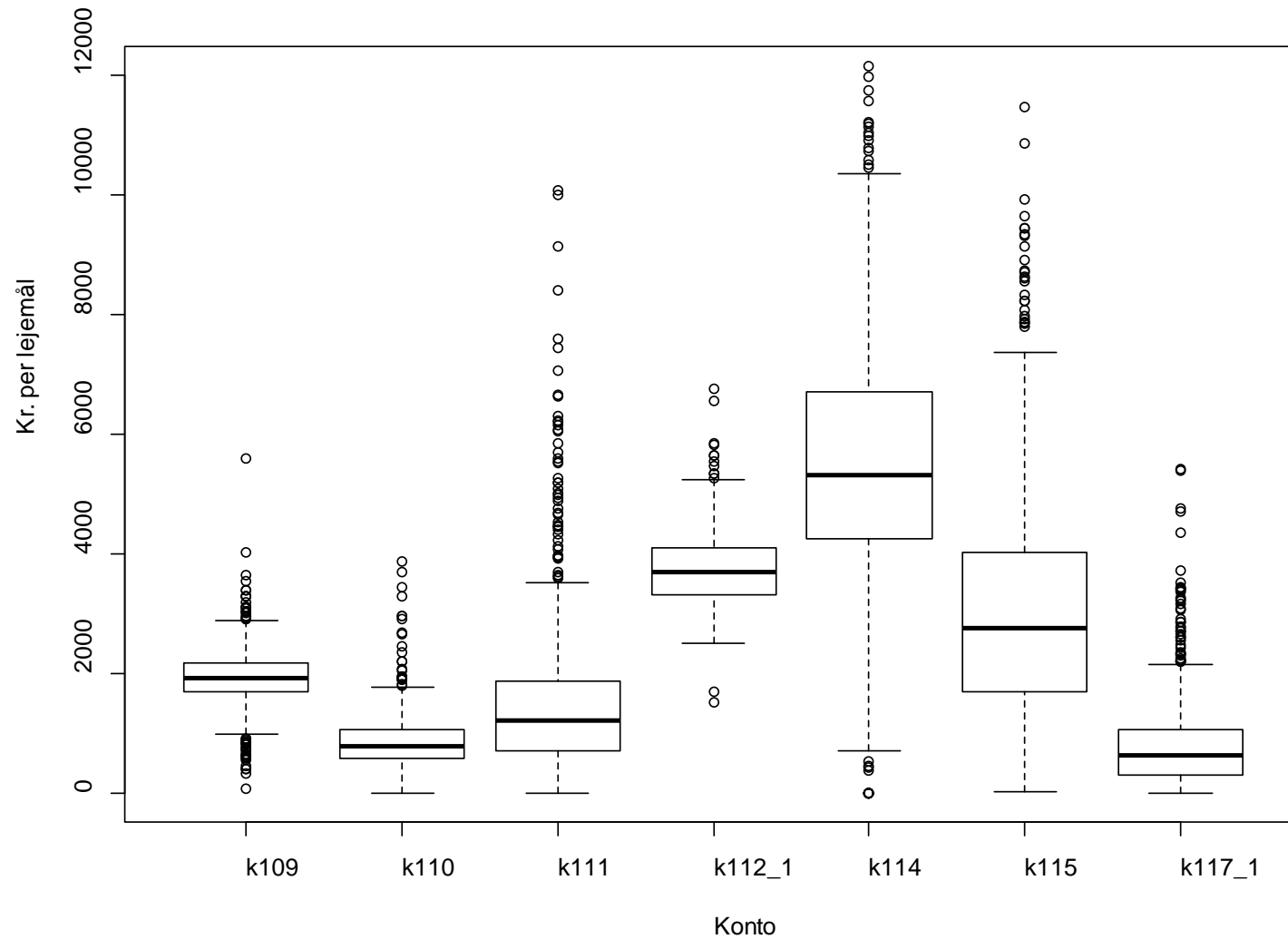
Effektivitet fordelt på landsdele



Effektivitet for store organisationer

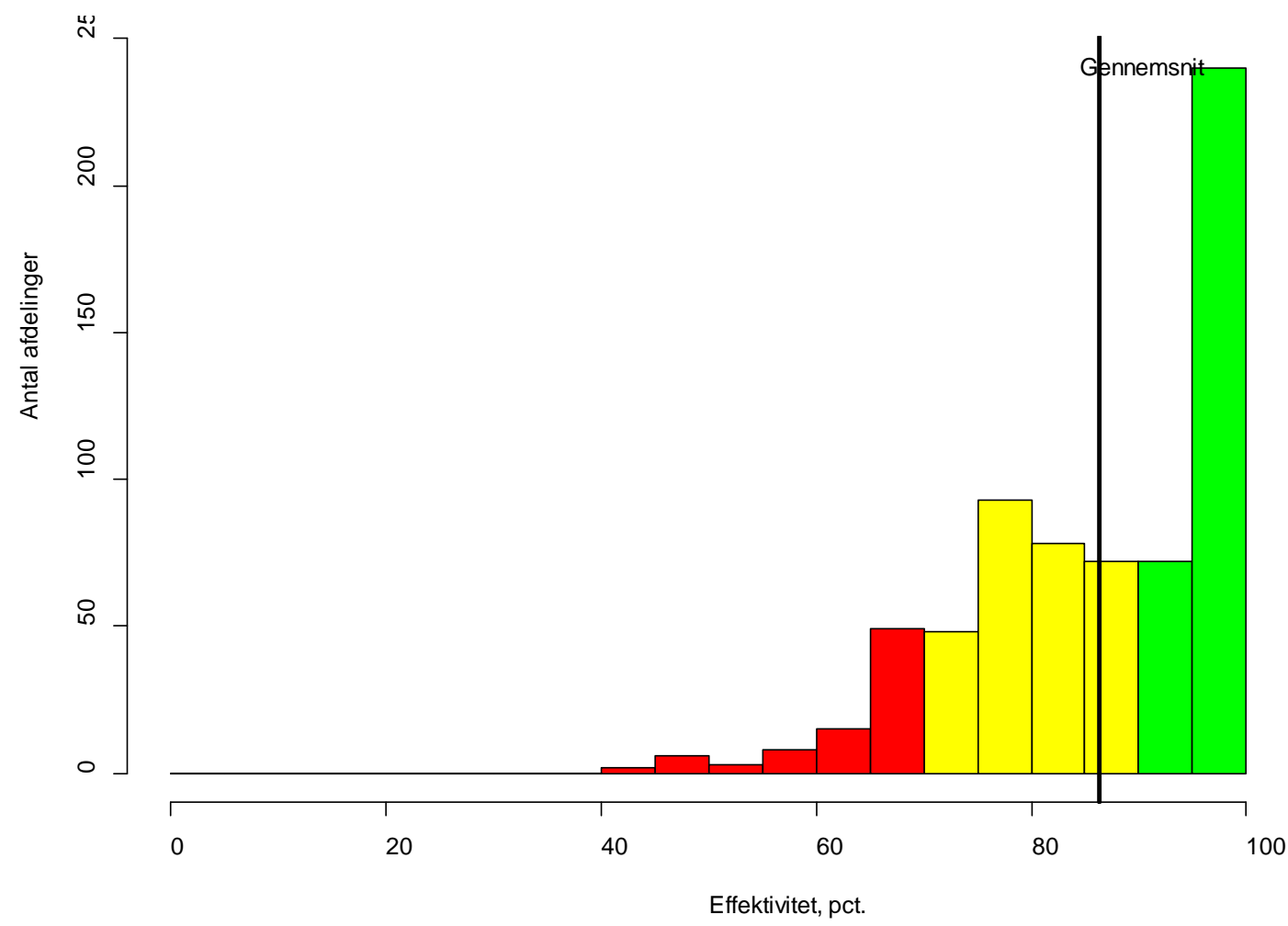


Konto variation, udgifter per lejemål





Effektivitetsfordeling



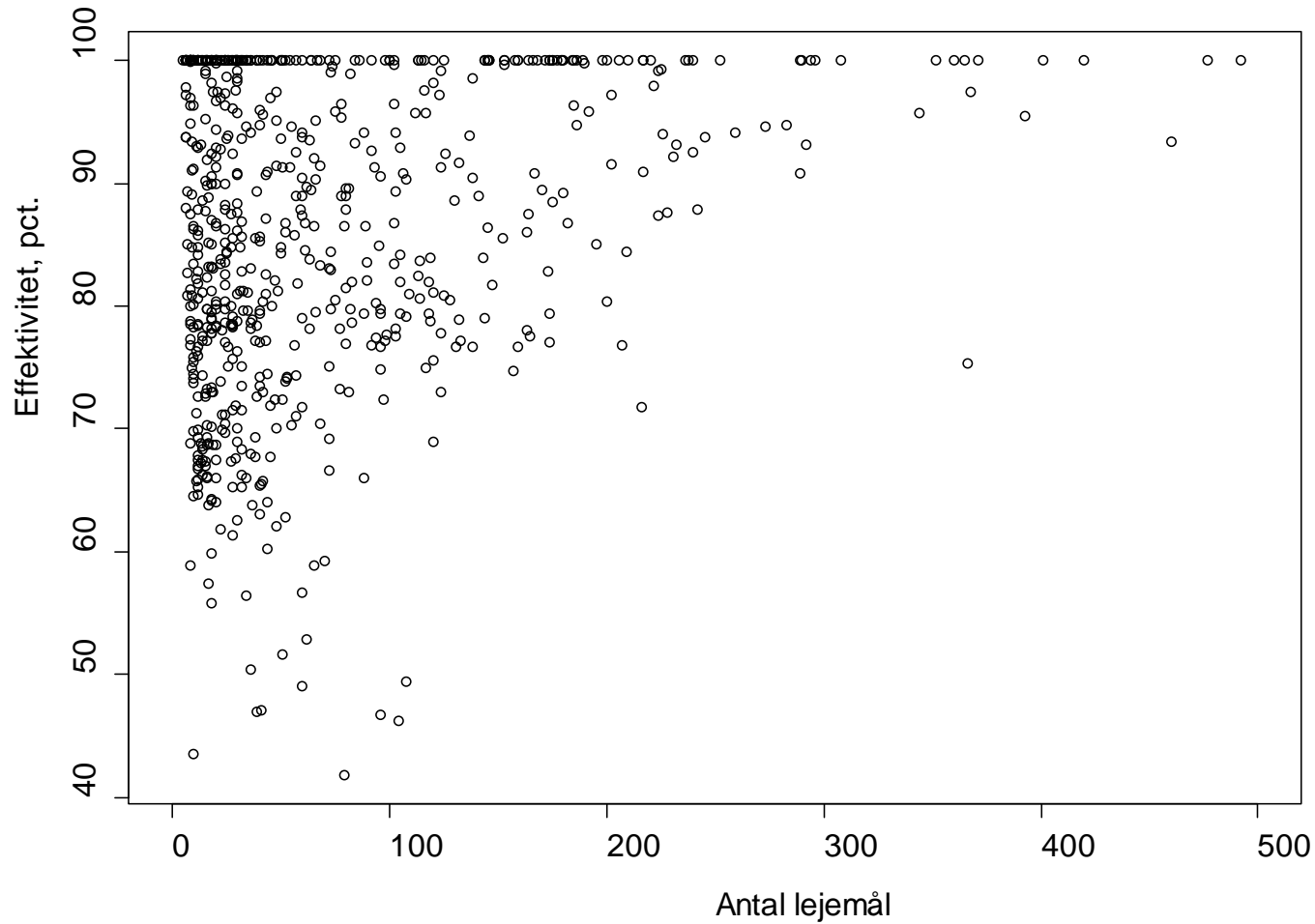
Besparelspotentiale, Nordjylland

- Gennemsnitlig effektivitet er 86 pct.
- Antal afdelinger i rødt felt 83 (12 pct.)

- Samlet potentielle besparelse godt 151,9 mio. kr.
- Gennemsnitlig månedlig potentiel besparelse 243 kr. per lejemål



Effektivitet og afdelingsstørrelse



Lars Otto, lao@uibm.dk, 6198 3490

Signe Fosgaard, sif@uibm.dk, 4171 7841





Om det anvendte datagrundlag

- Regnskabsdata fra 2014
- Konto 109, 110, 111, 112.1, 114, 115 og 117.1
- I alt er medtaget 686 afdelinger med 52.132 boliger (42.556 familie-, 4.170 ungdoms- og 5.406 ældreboliger)
- Afdelingerne er alle beliggende i region Nordjylland
- Der sammenlignes kun med afdelinger af nogenlunde samme størrelse
- Familieboliger sammenlignes med familieboliger, ungdomsboliger med ungdomsboliger og ældreboliger med ældreboliger
- Forbilleder skal være billigere på alle medtagne konti

